

Bådførerreglement i Aalborg Vandski Klub



Indholdsfortegnelse

<u>Krav til bådfører</u>	Side 3
<u>Bådførerniveauer</u>	Side 4
<u>Klargøring af båd til sejlads</u>	Side 5
<u>Bådførerens ansvar</u>	Side 6
<u>Sejlads med nybegyndere og urutinerede</u>	Side 6
<u>Sejlads med tube</u>	Side 7
<u>Vandskisportens håndsignaler</u>	Side 8
<u>Erhvervsmæssig sejlads</u>	Side 9

Krav til bådfører

For at sejle båden i Aalborg Vandski Klub skal man godkendes som bådfører.

Kun medlemmer over 18 år med gyldigt medlemskab, bestået speedbådsbevis og godkendt bådførerstatus, må sejle båden i Aalborg Vandski Klub.

Unge under 18 år, der har erhvervet speedbådsbevis (fra 16 år) kan sejle med en Niveau 3 bådfører ved siden af.

Nationale/Internationale bådfører under IWWF har ligeledes tilladelse til at sejle båden efter forudgående instruktion.

Bestyrelsen kan vælge at give midlertidig tilladelse til enkeltpersoner i forbindelse med landsholdstræning, konkurrencer mv.

Der stilles krav til klubbens bådførere om, at der tages del i klubbens aktiviteter og driftsopgaver.

Klubben skal have en kopi af speedbådsbevis, som opbevares under medlemmet i medlemsregistret

Det er et privilegium at være bådfører i Aalborg Vandski Klub, da bådførerne har adgang til klubbens mest vitale ressourcer, herunder båd, udstyr og klubhus.

Det er utrolig vigtigt, at der udvises ansvarlighed over for klubbens faciliteter, men også at alle sikkerhedsregler på søen respekteres og overholdes.

For at blive godkendt som bådfører skal følgende krav opfyldes:

1. Man skal have et gyldigt speedbådsbevis¹
2. Man skal have været aktivt medlem af Aalborg Vandski Klub i mindst én sæson – og:
 - a. Kende vandskisportens håndsignaler²
 - b. Kende alle forhold omkring vores baneanlæg og søforhold
3. Man skal have bestået et oplæringsforløb, som varetages af klubbens bådføreransvarlige
4. Efter oplæringsforløbet bliver du "Niveau 1" bådfører

Alle bådførere tilbydes kurset "Førstehjælp ombord på mindre fartøjer og i søsport" hvert andet år, uden beregning for den enkelte.

Der indhentes børneattester på alle godkendte bådførere hvert år inden sæsonstart.

¹Hvis du ikke har speedbådsbevis, skal dette erhverves for egen regning

²Se figur 2

Bådførerniveauer

Niveau 1:

Efter bestået oplæringsforløb indplaceres du på Niveau 1, hvor der altid skal være en bådfører på mindst Niveau 3 i båden til at støtte og guide dig, når du sejler

Niveau 1 bådførere må ikke sejle nybegyndere

Niveau 2:

Når bådføreransvarlig vurderer, at du er klar til Niveau 2, må du selvstændigt sejle med øvede vandskiløbere

Niveau 2 bådførere må ikke sejle nybegyndere

Niveau 3:

Når bådføreransvarlig vurderer, at du er klar til Niveau 3, må du selvstændigt sejle med nybegyndere, øvede og konkurrenceløbere

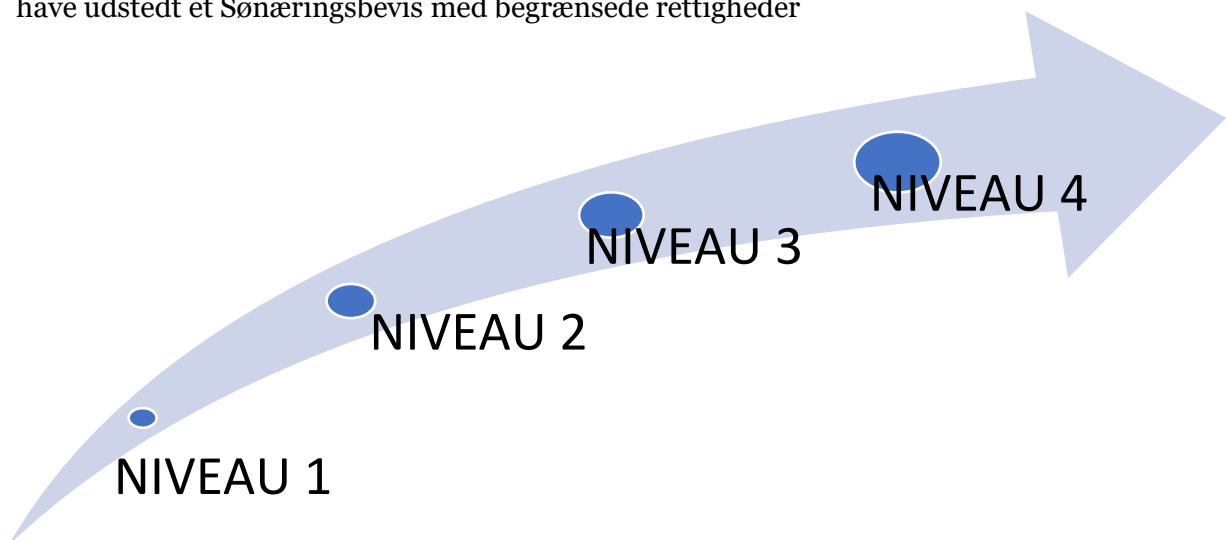
Niveau 3 bådførere må ikke selve erhvervsmæssig sejlads (skoleelever, polterabend, arrangementer mv.)

Niveau 4:

Niveau 3 bådførere har mulighed for at blive godkendt til at sejle erhvervsmæssig sejlads

Før end man kan blive godkendt som Niveau 4 bådfører, skal man

1. have bestået førstehjælpskurset "Førstehjælp ombord på mindre fartøjer og i søsport"³
2. have bestået eksamen i praktisk sejlads ved en af Søfartsstyrelsens skibsinspektører
3. have udstedt et Sønæringsbevis med begrænsede rettigheder



³ Kurset tilbydes bådførere hver andet år uden beregning for den enkelte

Klargøring af båd til sejlads

Nøgle til bådgarage og dødmandsknap ligger sammen med bådrapport i køkkenet

Nøgle til container hænger også i køkkenet

Tube står i container

Vejledning:

1. Båden hentes ind ved brug af klubbens tube (husk dødmandsknap og nøgle til bådgarage)
2. Tube skal tilstræbes ikke at komme op i båden, men sættes fast på løfteøjet bagerst på båden
3. Dødmandsknappen sættes på (vær forsigtig – den er lavet af plastik)
4. Båden frigøres fra fortøjningerne (HUSK at trykke alle fire ”clutch” ind)
5. Båden startes ved at indtaste koden og der trykkes på START-knappen.
6. Båden skubbes ud af garagen. Først når den er ude gennem portene, kan den sættes i bakgear og sejles ind til broen, hvor den fortøjes og motor slukkes
7. Timetæller aflæses og registreres i bådrapporten
8. Motorkassen løftes op
9. Efterse om der er forhøjet vandstand i bunden af båden (er der mere end 3 cm vand omkring lænepumpen ved kileremmene? Hvis dette er tilfældet – så sejl ikke med båden, men kontakt bådansvarlig)
10. Er der olie- benzinfilm i vandet – i bunden af båden? Hvis dette er tilfældet – så sejl ikke med båden, men kontakt bådansvarlig)
11. Søvandfiltret efterses for urenheder (er der græs eller andet i filtret, hvis dette er tilfældet – så rens filtret)
12. Efter 5 minutter, hvor motoren ikke kørt - efterse olie (benyt papir som forefindes i handskerummet). Hvis der mangler olie, så efterfyld – og send en SMS om dette til bådansvarlig
13. Båden sejles nu en opvarmningstur i søen. Der sejles med omkring 2500 rpm eller hvad der svarer til ca. 40 km/t. (husk at starte stopuret og noter opvarmningstidsforbruget i bådrapporten)
 - a. Under opvarmning af båden efterse baneanlæg ved øjesyn:
 - i. Ligger de store hvide dunke halvt nedsunket i vand? (hvis dette ikke er tilfældet, må der ikke sejles henover wirerne, da wirer kan ligge i vandoverfladen)
 - ii. Ligger hoppet hvor det skal?
 - iii. Er alle bøjer i slalombanen?
 - iv. Er alle bøjer i hopbanen?
 - v. Er der noget i ovenstående som ikke er som det skal være – så må der ikke sejles i søen, før det er udbedret (Reparation af baneanlægget skal ske fra tømmerflåden)
 - vi.

Bådførerens ansvar

Bådføreren har ansvaret for vandskiløber, passagerer og bådens sikkerhed.

Bådføreren skal kunne sejle båden på forsvarlig vis. Der må ikke sejles under påvirkning af alkohol, medicin og andre euforiserende stoffer.

Der må ikke sejles, når regn, sigtbarhed eller mørkefald forhindrer sikker sejlads.

Bådføreren skal hele tiden være opmærksom på, hvor vandskiløberen befinder sig bag båden! -Vær særlig opmærksom under vending og ved ankomst til bro, samt når der sejles forbi hoppet.

Bådføreren skal sikre dig, at der ikke medtages flere passagerer, end der kan sidde på passagersædet, når der udøves vandski efter båden

Der må ikke ryges eller bruges åben ild i nærheden af båd.

Is og mad hører ikke hjemme i båden.

Bådføreren skal holde dig orienteret om, hvor i søen der evt. er begrænsninger i sejlads, enten pga. vanddybde eller pga. wire/reb eller andet der ligger vandet.

Bådføreren skal føre bådrapport og holde denne ajour fra løber til løber.

Bådføreren skal registrere tiden, når båden er væk fra broen. Stopuret skal startes, når broen forlades og stoppes igen ved ankomst til broen.

Bådføreren skal sikre sig, at der er brændstof på båden eller i container, når båden lægges i garage for natten (send gerne andre medlemmer efter brændstof)

Sejlads med nybegyndere og urutinerede

Ved sejlads med nybegyndere skal der udvises særlig forsigtighed.

Nybegynderen skal instrueres i at holde sig bag ved båden, når der svinges i enderne.

Svingning i enderne må ikke ske tættere end 50 meter fra bredden

Hastighed skal afpasset vandskiløberens størrelse og max hastighed er 40 km/t. Børn som udgangspunkt max 30 km/t.

Ved sejlads med bom, skal der sejles udenfor slalombanerne og der må kun foretages svingning til højre.

Når nybegynderen sættes af ved broen, skal det ske med så lav hastighed, at der under ingen omstændigheder kan ske kollision med broen.

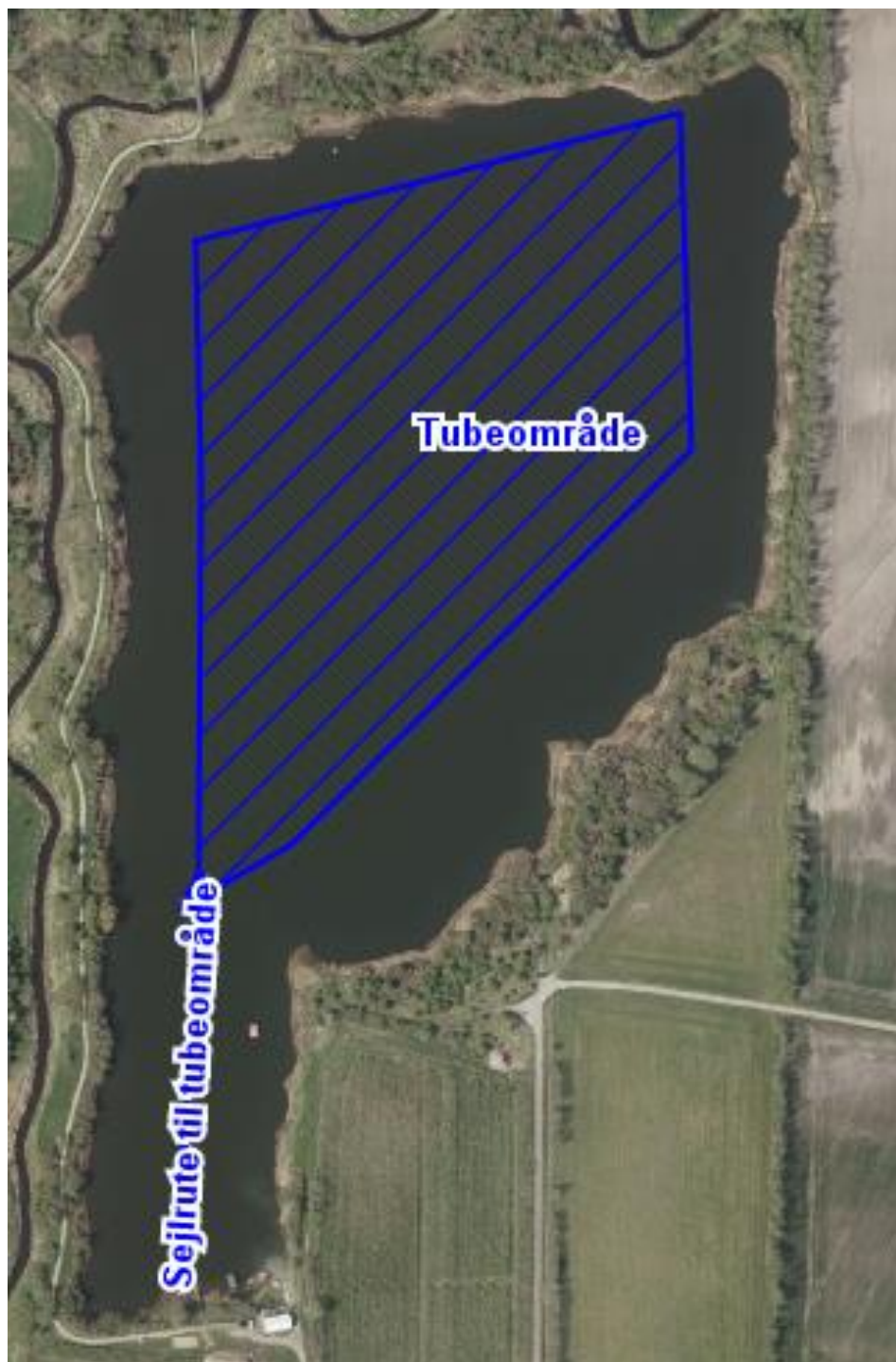
Sejlads med tube

Når der sejles med tube, skal der sejles inden for det skraverede område i Figur 1.

Man skal sejle direkte i lige linje til tubeområdet og der må ikke sejles rundt med tuben foran broen.

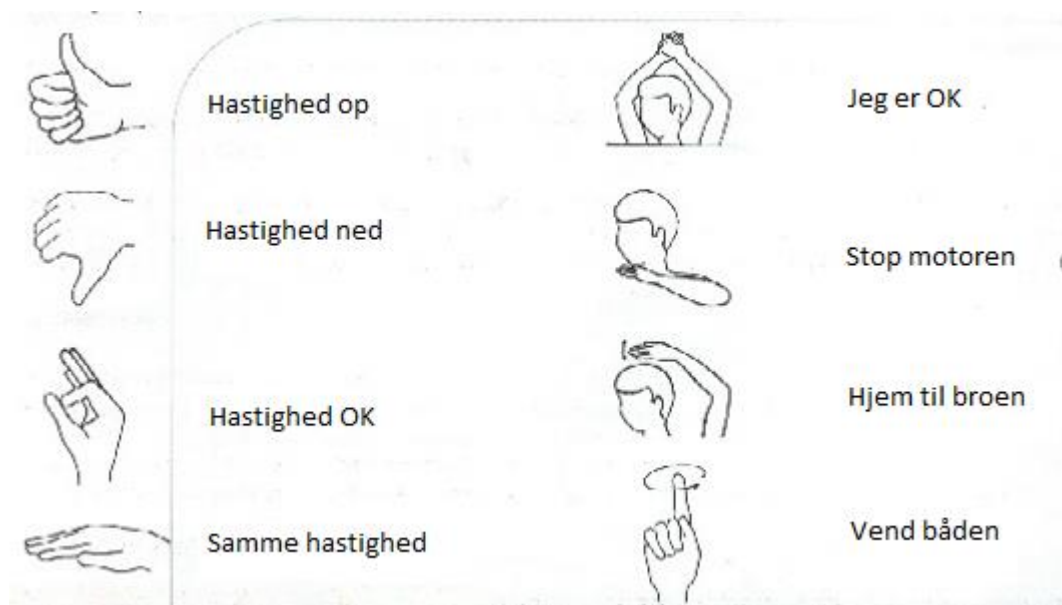
Sejlads med tube – max hastighed 35 km/t.

Figur 1



Vandskisportens håndsignaler

Figur 2



Erhvervsmæssig sejlads

Eksempler på erhvervsmæssig sejlads

- Sejlads med skoleelever
- Polterabendsejlads
- Sejlads med firmaer mv.

Sejlads med medlemmer og i forbindelse med medlemshvervning, fx prøveture og Åbent Hus, er ikke omfattet

Erhvervsmæssig sejlads skal foretages af en Niveau 4 godkendt bådfører og der skal ligeledes være en hjælper tilstede.

Inden den erhvervsmæssig sejlads påbegyndes:

Skal bådføreren:

1. gøre ”sikkerhedsinstruks” og ”Tilladelse til sejlads med passagerer” tilgængelig på startbroen
2. opsætte whiteboard tavle og notere passagerantal
3. give gæsterne en kort mundtlig instruks, herunder:
 - a. hvor sikkerhedsinstruksen findes
 - b. redningsnummer E590
 - c. ingen rygning på flydebroen
 - d. ingen alkohol i båden
4. sikre sig, at ikke sejles med gæster, som er synligt påvirkede

Skal bådføreren/hjælperen:

- byde gæsterne velkommen
- orientere om toiletforhold, skraldespande mv.
- finde bom og tube
- finde dragt, vest og ski frem
- give instruktion i at komme op på vandski

Hjælperen skal sørge for at tage imod betaling – helst via MobilePay. Kreditkort og kontant modtages også.